

Viverra



ÄGARMANUAL

INNEHÅLL

FÖRORD	2
VANLIGA FRÅGOR	3
ALLMÄN INFORMATION	4
SÄKER FORDONSHANTERING	5
PRODUKTÖVERSIKT	7
REGLAGE PÅ STYRE	8
RAMNUMMER	8
ANVÄNDNINGSGUIDE	9
STARTA ELMOPEDEN	9
ANVÄNDNING AV FJÄRRKONTROLL	10
BATTERI OCH LADDARE	11
LADDA BATTERIET	13
UNDERHÅLL	15
SÄKRINGAR	16
DÄCK	17
FELSÖKNING	18
ELSCHEMA	19
TEKNISK SPECIFIKATION	20

FÖRORD

Manualen innehåller nödvändig information och guider för körning och underhåll av mopeden. **VAR NOGA MED ATT LÄSA IGENOM DEN INNAN KÖRNING AV FORDONET.** Korrekt användning och underhåll garanterar en säkrare körning och färre problem, vilket ger fordonet, batteriet och motorn en längre livstid.

Om föraren använder fordonet felaktigt och inte sköter underhåll tar företaget inget ansvar för personskador eller andra skador som kan uppstå. Den här manualen ska ses som en del av fordonet och ska följa med om mopeden säljs vidare.

VIKTIGA MEDDELANDEN

- **Förare och passagerare**
Fordonet är designat för en förare utan passagerare. Överskrid aldrig maxvikten om 150kg.
- **Väggörning**
Mopeden är designad för normal väggörning och bör ej köras i terräng.

VANLIGA FRÅGOR

F: Hur startar jag elmopeden?

S: Se avsnittet ”Starta elmopeden” på sida 9.

F: Hur laddar jag batteriet?

S: Se avsnittet ”Ladda batteriet” på sida 13. Att sköta laddningen korrekt är av avgörande betydelse för batteriets livslängd.

F: Hur långt räcker en laddning?

S: Maximal räckvidd är ca: 40 km. Hur lång räckvidd du uppnår beror dock på en rad faktorer såsom lastvikt, däcktryck, lufttemperatur, körunderlag, körstil, slitage på batteri, etc. Förenklat kan man säga att du uppnår längre räckvidd genom att hålla jämn hastighet på plana vägar.

F: Hur ofta behöver jag byta ut batteriet?

S: Batteriet behöver skötas om för att inte slitas ut i förtid. Ju bättre du tar hand om batteriet, desto längre blir livslängden. Det är mycket viktigt att du läser om batteriskötsel på sida 11 i denna manual.

F: Vad krävs för att få köra elmopeden?

S: Denna elmoped är klassad som EU-moped Klass 1. Den som ska köra EU-moped klass 1 ska ha fyllt 15 år och inneha ett AM körkort. Det går även bra med ett körkort med behörighet A eller B, traktorkort eller förarbevis för moped klass 1 (utfärdat före 1 oktober 2009).

F: Behöver elmopeden försäkras?

S: Ja, du behöver minst trafikförsäkring för att få använda elmopeden.

F: Behöver elmopeden registreringsskylt?

S: Ja. En moped klass 1 måste vara registrerad och ha en registreringsskylt bak av samma typ som används på motorcyklar. EU mopeden klass 1 är skattebefriad.

Särskilda trafikregler för Moped Klass 1:

- Du måste ha en godkänd hjälm (E eller SIS-märkt).
- Du ska köra på vägrenen om det finns en sådan, annars på körbanan.
- Du får inte köra i cykelfält eller på cykelbanor.
- Du får inte köra i körfältet för fordon i linjetrafik (bussfilen).
- Du får inte köra på motorväg eller motortrafikled.
- Du får inte parkera på gång- och cykelbanor och normalt inte i cykelställ.
- Du får inte låta mopeden skjuta på något annat fordon (till exempel en cykel) eller låta mopeden dras av något annat fordon.
- Du får inte skjutsa fler passagerare än din moped är godkänd för.

AM-körkortet omfattas av samma bestämmelser om ingripanden som till exempel körkort för bilar och motorcyklar. Det innebär att körkortet kan återkallas vid trafikbrott. Upprepade brott och förseelser kan komma att påverka inte bara den aktuella behörigheten utan även förarens möjligheter att senare skaffa körkortsbehörighet för till exempel personbil och motorcykel.

ALLMÄN INFORMATION

- Innan elmopeden används för första gången behöver batteriet laddas under ca: 8-12 timmar. Det är rekommenderat att ladda batteriet så här länge vid de fem första laddningstillfällena. Därefter laddas batteriet tills laddaren indikerar att laddningen är slutförd. Det är viktigt att alla som skall använda denna elmoped läser igenom instruktionerna för batteri och laddare som framgår senare i denna instruktionsbok.
- När du fått hem din elmoped är det viktigt att kontrollera däcktrycket. Rekommenderat däcktryck är ca 1,25 BAR på framdäcket och 1,75 BAR på bakdäcket. Läs mer på sida 17.
- Undvik att överbelasta motorn. Om den låter mycket ansträngd, t.ex. i långa branta uppförsbackar, bör du stanna och stänga av motorn för att istället leda mopeden.
- Räckvidd per laddning beror på en rad olika faktorer såsom lastvikt, körstil, körunderlag, batterislitage, lufttemperatur, däcktryck, m.m. Optimal räckvidd uppnås med ett fabriksnytt batteri vid en lufttemperatur om 25 grader Celsius, på hårt plant underlag med korrekt däcktryck samt utan att använda full gas.
- Alla batterier presterar sämre när de blir kalla. Optimal prestanda erhålls vid ca. 25 grader Celsius. När temperaturen sjunker ner mot nollgradigt halveras prestandan/räckvidden på batteriet.
- Din elmoped tål att användas i regnväder, men som med all annan elektronik kan dock tillräckliga mängder, samt långvarig våta göra skada. Undvik därför att förvara din moped under bar himmel i regnväder. Återanslut ALDRIG batteriet till mopeden om kontaktblecken för batteriet är våta!
- När du rengör elmopeden är det viktigt att inte använda överdrivna mängder vatten. Spruta t.ex. aldrig mot elmopeden med vattenslang eller högtrycksspruta. Använd istället en fuktad trasa, eller rengör försiktigt med en blöt tvättsvamp.

OBS!

GLÖM EJ ATT DIN ELMOPED FORDRAR MINST TRAFIKFÖRSÄKRING INNAN DEN FÅR SÄTTAS I TRAFIK!

SÄKER FORDONSHANTERING

REGLER FÖR SÄKER KÖRNINGVARNING

VARNING!

Fordonskörning kräver särskild uppmärksamhet för att försäkra en säker körning. Läs igenom dessa krav innan körning.

- Kontrollera alltid fordonet innan du startar motorn. Det kan förhindra olyckor eller fordonskador.
- De flesta länder, inkl. Sverige, kräver ett förarbevis för körning av mopeder. Kör aldrig utan tillstånd, och låna aldrig utfordonet till en ovan förare.
- Gör dig själv synlig i trafiken för att undvika olyckor orsakade av andra personer.
- Använd ljusa eller reflekterande kläder.
- Undvik att köra i andra förares ”döda vinkel”.
- Korsa inte andras körväg utan att uppmärksamma dem i förväg.
- Följ landets lagar och de lokala reglerna.
- Följ hastighetsbegränsningen, och kör aldrig snabbare än vad vägunderlaget tillåter.
- Signalera före svängning och filbyte för att uppmärksamma andra förare om vart du är på väg.
- Var extra försiktig vid korsningar, parkeringar och utfarter.
- Kör alltid med bäge händerna på styret och fötterna på fotstödet.

SKYDDSKLÄDSEL/SKYDDSUTRUSTNING

- För säkerhets skull, använd alltid hjälm och visir eller skyddsglasögon, samt annan skyddsklädsel.
- Motordelarna kan vara varma vid och strax efter användning. Var försiktig om du vidrör de varma delarna.
- Använd inte kläder som hänger löst. De kan fastna i rörliga delar och orsaka olyckor.

MODIFIERING

VARNING!

Modifiering av fordonet efter eget bevåg eller bortplockande av originaldelar kan göra det farligt att köra och potentiellt olagligt. Användaren måste följa alla nationella lagar och lokala föreskrifter för fordonet och trafiksäkerheten. Om du har ett bra förslag för modifiering av fordonet, hör av dig till oss. Modifieringen kan göras med godkännande av företaget, annars får användaren själv stå för konsekvenserna.

TILLBEHÖR

Använd med fördel originaltillbehör. Eftersom Evolite inte kan testa alla andra tillbehör är du personligt ansvarig för val, installation och användande av tillbehör som inte är tillverkade av företaget. Följ alltid säkerhetsföreskrifterna och tilläggen nedan:

- Kontrollera tillbehöret noga så att det inte täcker belysning, minskar markfrigången eller lutningsvinkeln, eller begränsar stötdämparen, styrförmågan eller andra körningsfunktioner.
- Lagg inte till elektriska tillbehör som kan överbelasta elsystemet.

PACKNING

VARNING!

Tillägg av tillbehör och last kan göra fordonet mindre stabilt, samt minska prestandan och säkerheten.

- Vid extra last, håll vikten så centralt och lågt på fordonet som möjligt. Se till att vikten är balanserad på bägge sidor för att behålla fordonet stabilt. Ju längre tyngdpunkten flyttas från mitten av fordonet, desto svårare blir det att hålla balansen.
- Ställ in däcktryck och fjädring för att anpassa fordonet till den extra packningen. Se sida 17.
- Se till att lasten är ordentligt fastsatt på fordonet.
- Belasta inte styret eller styrstången med extra last. Det kan resultera i instabilitet och svårare styrning.

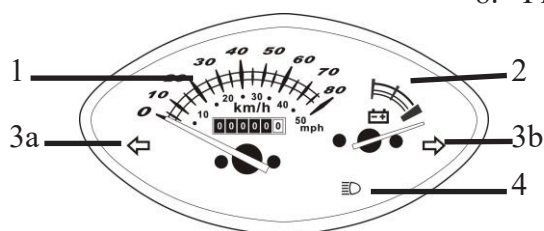
PRODUKTÖVERSIKT



1. Backspegel
2. Framlykta
3. Instrumentpanel
4. Säte
5. Batteri (inuti lastutrymmet)
6. Tändningslås
7. Baklykta
8. Bakre blinkers
9. Bakre stötdämpare
10. Navmotor
11. Bakhjul
12. Stöd
13. Främre blinkers
14. Främre stötdämpare
15. Främre broms
16. Framhjul



1. Grepp / handtag
2. Signalthorn
3. Instrumentpanel
4. Blinkers
5. Gashandtag
6. Bakbroms
7. Helljusbrytare
8. Frambroms



1. Hastighetsmätare
2. Voltmätare - Batteriindikator
3. Blinkersindikatorer
4. Helljusindikator

REGLAGE PÅ STYRE

Tändningslås:

- ”ON”, fordonet kan köras. Instrumentpanelen lyser upp.
- ”OFF”, fordonet stängs av. Vrid inte till ”OFF” förrän mopeden står stilla.

Stäng alltid av fordonet om det betar sig konstigt, och koppla därefter bort batteriet.

Heljusbrytare: Tryck för att sätta på eller stänga av helljuset.

Signalhorn: Tryck för att aktivera signalhornet. Använd inte signalhornet i onödan.

Blinkers: Tryck reglaget åt det håll du vill signalera att du ska svänga eller byta fil. Tryck tillbaka reglaget till mitten för att sluta signalera.

Bakhjulsbroms: Håll in bromshandtaget för att bromsa.

Framhjulsbroms: Håll in bromshandtaget för att bromsa.

Gashandtag: Vrid gashandtaget mot dig för att aktivera motorn och accelerera.

RAMNUMMER

Ramnummer:

.....

Vänligen fyll i ditt ramnummer ovan. Det kan hjälpa dig om din moped skulle bli stulen.

Ramnumret är stämplat i ramen fram på styrstangen bakom en lucka.



Motornummer:

.....

Vänligen fyll i ditt motornummer ovan. Det kan hjälpa dig vid service från återförsäljaren.

Motornumret är tryckt på utsidan av kåpan till motorn.



ANVÄNDNINGSGUIDE

INSPEKTION FÖRE KÖRNING

Kontrollera ditt fordon varje gång innan körning. Listan tar bara ett par minuter att gå igenom och kan i längden bespara tid, kostnad och även liv.

#	Del	Kontrollera
1	Däck	Kontrollera skick och tryck. Se sida 17 för rekommenderat däcktryck.
2	Fram-/bakbroms	Kontrollera funktionen.
3	Signalhorn	Kontrollera funktionen.
4	Ljus	Kontrollera funktionen.
5	Instrumentpanel	Kontrollera funktionerna.
6	Tändningslås	Kontrollera funktionen.
7	Backspegel	Rengör vid behov.
8	Styre	Kontrollera greppytan.
9	Styrlager	Kontrollera så att det inte finns något glapp.
10	Fram-/bakaxlar	Kontrollera muttrar och fästanordningar. Dra åt och ställ in efter behov.
11	Fästanordningar	Kontrollera övriga muttrar och fästanordningar.
12	Batteri	Kontrollera laddningen. Ladda vid behov.

STARTA ELMOPEDEN

Vid användning av fordonet, se till att överspänningsskyddet / strömbrytaren under sitsen är satt till ON. Vrid sedan nyckeln till ON. När du är redo att köra vrid sakta på gashandtaget för att aktivera motorn och få en mjuk start. Vrid inte för snabbt på gashandtaget. Det är bättre både för motorn och för dig som förare.

Det är normalt att det kommer ett surrande ljud från motorn vid start. Ljudet försvinner när fordonet nått en jämn hastighet.

TÄNK PÅ ATT

- Överbelasta inte fordonet genom att t.ex. köra i extremt branta backar. Om motorn låter mycket ansträngd under en längre tid bör du stanna fordonet.
- Accelerera inte och håll inte in frambromsen för hårt i nedförsbackar. Det är lätt att halka omkull eller falla framåt över styret.
- Vid mörkerkörning, använd lyset. Kör försiktigt och glöm inte att använda blinkers. Ta inte för skarpa kurvor.
- Var försiktig när det är blött väglag. Kör inte i djupa vattenpölar för att undvika skador på motor och elektronik.
- Kör aldrig med bara en hand på styret. Glöm inte att körning kräver förarbevis.

ANVÄNDNING AV FJÄRRKONTROLL

När strömmen är avstängd, tryck på låsknappen för att sätta igång larmet.



Stäng av strömmen.

Stäng av larmet.

Tryck på knappen två gånger i följd för att sätta på strömmen.

Observera att fjärrkontrollens utseende kan variera något.



BATTERI OCH LADDARE

Mopeden kommer utrustad med ett uttagbart 60V20Ah lithiumbatteri som väger 7,8kg. Batteriet är gjort för att vara lätt med hög prestanda och en lång livslängd utan att förorena naturen. Notera att batteriets livslängd är kopplat till hur väl det sköts om. Batteriet ska återvinnas när det inte längre kan användas.

Se till att ladda batteriet direkt när du fått din elmoped då batteriet oftast inte är fulladdat vid försäljning. Läs mer om laddningsförfarandet på följande sidor.





FÖRKLARING LADDARE

- Laddningsindikator:

LED: Röd - Laddar

LED: Grön - Fulladdat

- Varning

ENDAST FÖR INOMHUSBRUK.

Hög spänning i laddaren! Kåpan får endast tas bort av utbildad personal.

Inspänning AC: 200V-240VAC, 50/60Hz

Utspänning: 60V

Ström: 4A

Typ: Lipo

CE-märkt.

Måste återvinnas, släng ej bland vanliga sopor.

SÄKERHETSFÖRESKRIFTER BATTERI OCH LADDARE

- Batteriet kan med fördel laddas efter varje användning. Detta förkortar inte livslängden.
- Batteriet är av typen Lithium-Ion och får endast laddas med en originalladdare avsedd för den batteritypen. Om du använder en felaktig laddare riskerar du att förstöra batteriet.
- Undvik att djupurladda batteriet. Du behöver inte tömma det innan det återladdas.
- Undvik att utsätta batteriet för extrema temperaturer (under -10 grader / över +40 grader).
- Förvara t.ex. aldrig batteriet i direkt solljus.
- Laddaren är endast avsedd för inomhusbruk.
- Ladda alltid i en torr och välventilerad miljö.
- Laddaren blir varm under pågående laddning. Se till att aldrig täcka över laddaren och ha den aldrig i närheten av material som kan börja brinna.
- Ladda aldrig batteriet under längre tid än 12 timmar i sträck.
- Koppla bort laddaren från vägguttag och batteri efter slutförd laddning. Börja alltid med att koppla bort laddaren från vägguttaget.
- Det går bra att ladda batteriet både när det sitter fast i mopeden eller när du tagit loss det.
- Håll mopeden/batteriet under uppsikt under laddningsprocessen.
- Mopeden skall alltid vara avstängd under laddning.
- Se till att laddaren/batteriet förvaras oåtkomligt för barn.
- Om du inte skall använda batteriet under en längre period behöver det med jämna mellanrum laddas upp. Ladda upp batteriet fullt minst en gång i månaden. Batteriet behöver dock inte underhållsladdas likt en blyackumulator, utan kan med fördel förvaras med en laddningsnivå mellan 50-70%. Förvara batteriet i en mörk, torr och sval miljö.

LADDA BATTERIET

Det spelar ingen roll om batteriet laddas på plats i din moped eller om du tagit loss det. Oavsett var du avser att ladda batteriet så är det dock mycket viktigt att du noggrant följer säkerhetsföreskrifterna för batteri och laddare. Att laddningen sker korrekt är avgörande för att batteriet och laddaren skall hålla länge. Det är dessutom en säkerhetsrisk att inte följa säkerhetsföreskrifterna ovan till punkt och pricka. Ladda batteriet i följande ordning:

1. Se till att mopeden är avstängd inför laddning.
2. Anslut för laddaren till batteriets laddningsingång.
3. Anslut därefter laddarens andra ände till ett vägguttag.
4. När batteriet laddas indikeras detta av att dioden på laddaren lyser med ett rött sken. När laddningen är slutförd lyser laddarens diod istället med ett grönt sken. Det tar normalt 4-8 timmar att ladda batteriet beroende på hur urladdat det var från början.
5. Koppla bort laddaren. Börja med att koppla bort den från vägguttaget, därefter från batteriet.

OBS! Anslut alltid laddaren först till batteriet / mopeden, därefter till vägguttaget.

LADDNING

Vid laddning lyser den röda lysdioden på laddaren. När batteriet är fulladdat lyser den gröna lysdioden. Om den gröna lampan lyser vid start av laddning utan att den röda lampan lyser upp och när batteriet inte är fullt kan det bero på att laddaren inte får någon kontakt med batteriet. Kontrollera då kablar och säkringen (se sida 16). Vid fortsatt problem med laddning, kontakta återförsäljaren.

Laddaren är en så kallad smart laddare och kopplar automatiskt ifrån när batteriet är fulladdat, men man bör ändå inte låta batteriet ladda längre än nödvändigt då överladdning kan ske.

UNDERHÅLL AV LITHIUMBATTERI

Batteriets kapacitet sjunker gradvis med tiden och körd sträcka. Ett bra underhåll kan effektivt förlänga livslängden på batteriet.

- Ladda batteriet till fullt direkt efter köp av mopeden även om den kommer med en fabriksladdning. Se till att köra slut på batteriet ordentligt efter första laddningen. De första 5 gångerna ska batteriet laddas minst 8 timmar, men max 12 timmar. Glöm inte vanliga laddningsrutiner vid laddning.
- Vanligtvis är laddningstiden mellan 5-6 timmar beroende på hur mycket laddning som finns kvar i batteriet.
- Om batteriet inte blivit fulladdat efter 12 timmar, sluta ladda och kontrollera kablar. Om problemet kvarstår, kontakta återförsäljaren.
- Batteriet ska ligga stabilt och säkert vid förvaring och transport för att undvika skador.
- Förvara batteriet torrt och vid behov rengör kontakterna med exempelvis en torr tops för att undvika extra urladdning.
- Undvik att låta batteriet stå tomt. Ladda upp batteriet efter varje körning. Under långtidsförvaring av fordonet, ta ur batteriet och ladda det. Förvara det på en sval och torr plats (0~30°C). Ladda batteriet en gång i månaden.
- Skydda batteriet från skada genom att gasa mjukt för att undvika en snabb urladdning.
- Batteriet laddar ur kontinuerligt, även när det inte används. För att maximera livslängden, ladda alltid upp det efter användning, särskilt när det är under 50% kvar i batteriet.
- Undvik att överladda batteriet. Låt inte batteriet ladda mer än 2 timmar efter att laddaren visar att batteriet är fullt. Vänta ca 10 minuter efter laddning innan användning så att batteriet hinner vila lite.
- Ladda helst i rumstemperatur, dock alltid mellan: 15-45 °C. Undvik att ladda nära en värmekälla. Batteriet och laddaren kan bli varma vid laddning, så se till att batteriet ligger på en öppen yta. Låt inte batteriet ligga i direkt solljus.
- Laddaren är till för att ladda batterier inomhus. Förvara inte laddaren utomhus.
- Försök undvika att tömma batteriet helt. Det kan då ta skada om det inte laddas omgående.
- Efter full urladdning av batteriet, ladda omedelbart. Batteriet kan ta skada redan efter 12 timmar om det står tomt.

ATTENTION

- Please use the matched lithium battery charger, stop charging when the charger indicator light gets green.
- When not charging, please cover the cap of the charging hole.
- Do not use a metal directly connected to the positive and negative, or will short circuit.
- Do not let the battery close to the heat source, such as fire, heaters and so on.
- Do not expose the battery to liquid of any type.
- Do not hit, squeeze, throw, trample the battery pack.
- There is a safety device inside the lithium battery pack. Do not disassemble the battery pack.
- Do not storage of the battery long-term at the low voltage, as long-term storage, need to charge every three months.
- Lithium battery working temperature: $-15^{\circ}\text{C} \sim 40^{\circ}\text{C}$, storage temperature: $0^{\circ}\text{C} \sim 30^{\circ}\text{C}$
- If the battery inside the noise, temperature anomalies, leakage, etc., please stop using immediately.

To maintain maximum performance the battery should be fully charged every six weeks when not in use.



ISO 9001
ISO14001

ÖVERSÄTTNING VARNINGSTEXT PÅ BATTERI

VARNING

- Vänligen använd endast medföljande laddare. Sluta ladda när lysdioden lyser grönt.
- När batteriet inte laddas, täck över laddningsingången.
- Använd inte en metallbit för att koppla plus till minus, det orsakar en kortslutning.
- Förvara inte batteriet nära en värmekälla, till exempel eld, element eller liknande.
- Utsätt inte batteriet för någon typ av vätska.
- Slå, kläm, kasta, sparka eller stampa inte på batteriet.
- Öppna inte upp batteriet. Det finns känsliga delar som kan orsaka skada inuti.
- Förvara inte batteriet med låg laddning. Vid långtidsförvaring, ladda batteriet varje månad.
- Batteriet fungerar ned till -15°C och upp till 40°C . Förvara batteriet mellan $0 - 30^{\circ}\text{C}$.
- Om det kommer ljud från batteriet, ovanliga temperaturer, läckor, eller andra märkbara skador, koppla omgående bort batteriet från moped och laddare.

För att maximera livslängden på batteriet, se till att ladda en gång i månaden när det inte används.

UNDERHÅLL

UNDERHÅLLSSCHEMA

Första underhållet bör ske efter 300km's körning eller senast 1 månad efter inköp. Efter det rekommenderas underhåll en gång var sjätte månad för att utvärdera prestandan på fordonet. Om fordonet inte använts under en längre period, undersök det innan körning.

#	Del	Kontrollera
1	Däck	Kontrollera mönsterdjup och däcktryck. Se sida 17.
2	Fram-/bakbroms	Kontrollera funktion, vätska och kablar.
3	Signalhorn	Kontrollera funktion och kablar.
4	Ljus	Kontrollera att alla ljus fungerar.
5	Instrumentpanel	Kontrollera alla indikatorer, kretskort och kopplingar.
6	Fästanordningar	Dra åt och justera muttrar.
7	Gashandtag	Kontrollera att handtaget går att vrida mjukt.
8	Fram-/bakhjulsnäv	Kontrollera efter glapp/skador.
9	Grepp/handtag	Kontrollera greppytan.
10	Ram, bakgaffel	Kontrollera svetspunkter och fästen.
11	Framgaffel	Kontrollera fästen och kullager.
12	Stötdämpare	Kontrollera att stötdämpningen fungerar.
13	Lås	Kontrollera att låset fungerar.
14	Batteri	Volttal vid normal laddning och urladdning.
15	Motor	Kåpa, kullager, kablar elektriska kretsar och skyddsisolering.
16	Elektronikbox	Lågt voltal, överspänningsskydd.
17	Laddare	Kontrollera laddningsampere, voltal, säkring och synliga skador.
18	Huvudkabel	Kontrollera efter skador.

Delar så som front- och bakaxel bör smörjas med lithiumbaserat fett.

Rengör oftare vid körning i blöta eller dammiga områden. Detta är särskilt viktigt om du kör vintertid när det finns vägsalt på vägbanan.

JUSTERING AV BROMS

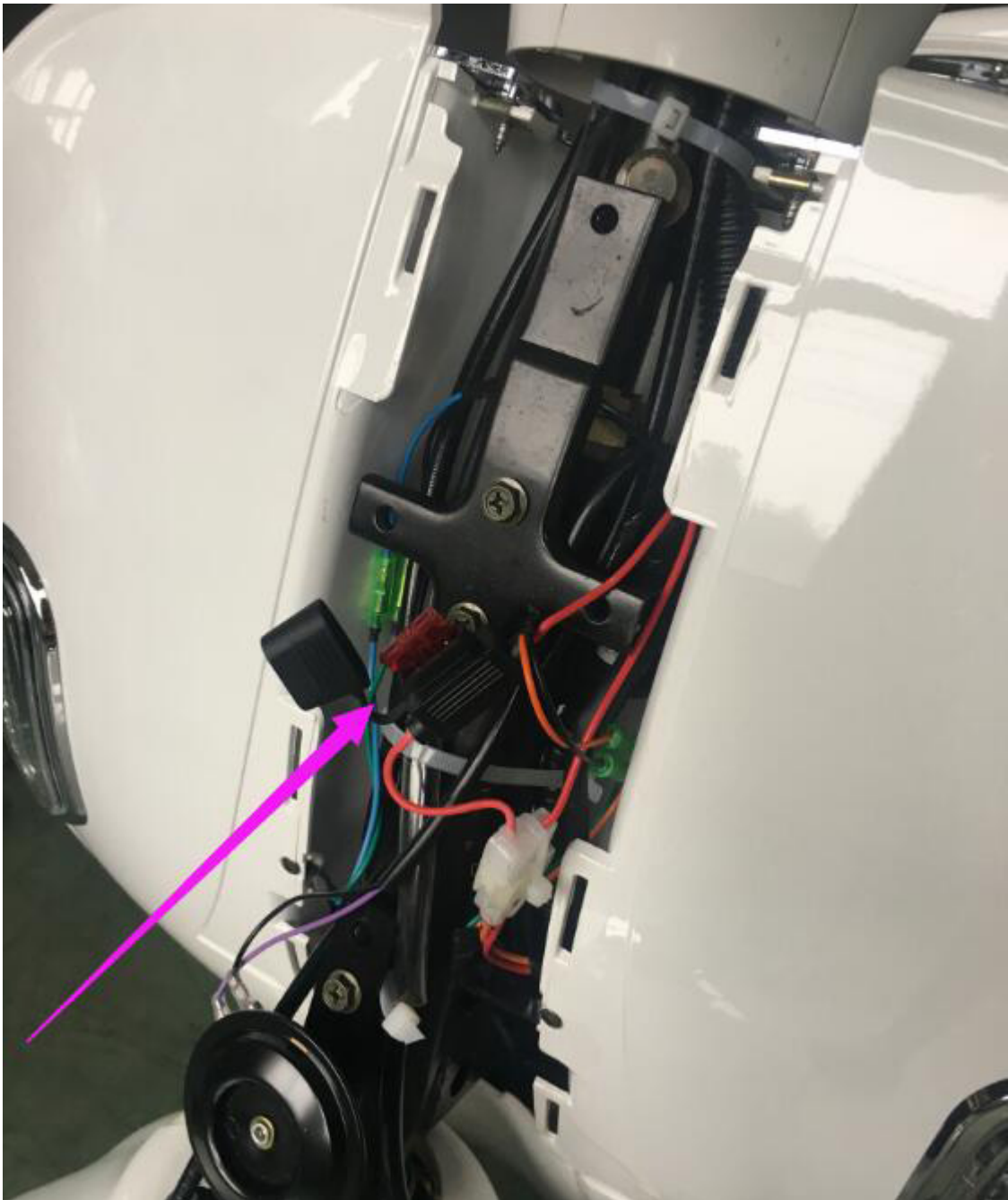
- Frispelet kallas den sträcka bromshandtaget måste tryckas in innan bromsen börjar bromsa. Frispelet bör ligga på ca 10-15mm. Justera med muttern som sitter vid bromsen.
- Dra åt bromsen upprepade gånger och kontrollera om hjulet kan rulla fritt efter att handtaget har släppts.
- Om bromsbelägg slitits ned till mindre än en tredjedel av plattan så bör det bytas ut omgående. Byt då ut bägge samtidigt.
- Om bromsen inte fungerar efter felsökning och justering, kontakta din återförsäljare för hjälp.

SÄKRINGAR

Mopeden har en 10A flatstiftssäkring som sitter under kåpan på framsidan av styrstången. Den kan lösas ut om det blir överbelastning i systemet och behöver då ersättas.

I batteriet finns en säkring på 60A som kan lösa ut om det blir överbelastning på batteriet.

På laddaren finns det en 5A säkring för att skydda batteriet från ett plötsligt strömsprång.



DÄCK

Korrekt lufttryck i däcken gör mopeden stabilare, skönare att köra, minskar slitaget på däcken och ger bättre batteriprestanda.

Däcktryck, kPa		
Bara förare	Fram: 1,25 BAR	Bak: 1,75 BAR
Max last	Fram: 1,5 BAR	Bak: 2 BAR
Däckstorlek	Fram: 110/90-10	Bak: 110/90-10

VARNING!

Körning med slitna däck kan medföra fara och påverkar väggrepp och körförmåga.

Notera att däcktryck bör kontrolleras innan körning när däcken är kalla. Undersök däcken efter skador, spik och andra vassa föremål som kan ha skadat däcket. Kontrollera även fälgen för skador, bucklor och deformationer. Kontakta din återförsäljare för inköp av nya däck och hjul vid behov.

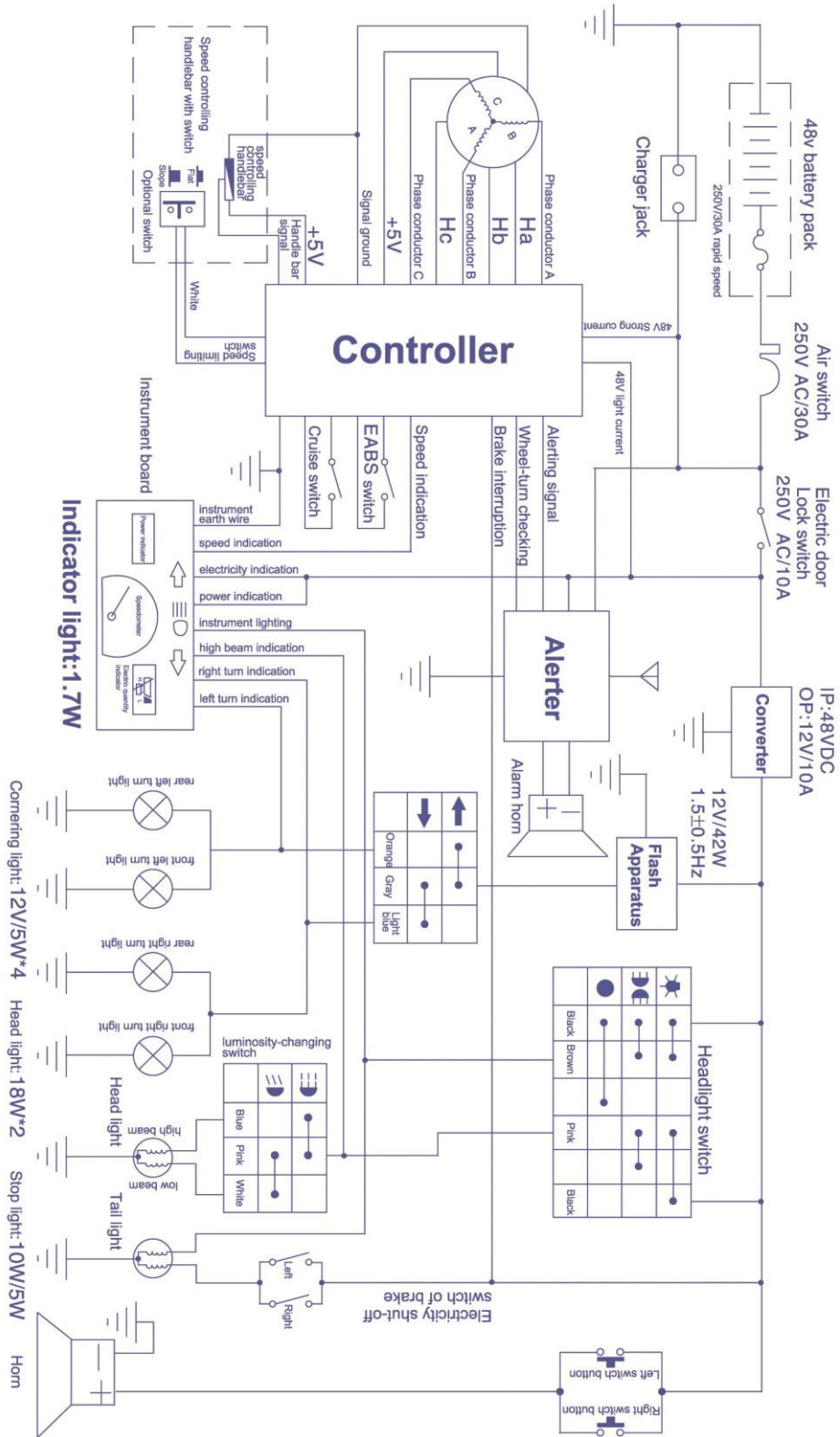
Observera att otillräckligt däcktryck orsakar utökat slitage och är en säkerhetsrisk. Däcktryck under rekommenderade värden kan resultera i att däcket slirar mot marken och kan lossna från fälgen.

FELSÖKNING

Problem	Orsak	Åtgärd
Gashandtaget fungerar inte, eller maxhastigheten är för låg.	<ul style="list-style-type: none"> Batteriets laddning är för låg. Vajern till gashandtaget sitter inte ordentligt. 	<ul style="list-style-type: none"> Ladda batteriet Kontrollera vajern och justera den.
Körsträckan är för kort.	<ul style="list-style-type: none"> Laddningen är låg. Lågt däcktryck. Ryckig körning, mycket broms och gas. Batteriet är gammalt. Kallt väder. Problem med elektronikboxen. 	<ul style="list-style-type: none"> Ladda batteriet Kontrollera däcktryck. Fyll på luft vid behov. Förbättra körrutinerna. Byt batteri. Normalt beteende. Kontakta verkstad eller återförsäljare.
Batteriet laddas inte eller laddas dåligt.	<ul style="list-style-type: none"> Dålig koppling mellan laddare och batteri. En säkring har gått. En kabel mellan laddare och batteri glappar eller är av. Laddaren är trasig. 	<ul style="list-style-type: none"> Kontrollera laddningsuttaget. Kontrollera säkringarna (se sida 16), byt ut vid behov. Fäst kabeln eller reparera den. Kontakta återförsäljare.

Vid andra problem, kontakta din återförsäljare.

ELSCHEMA



TEKNISK SPECIFIKATION

ÖVERSIKTSDATA	
Dimensioner, mm (LxBxH)	1910x710x1120mm
Fordonsvikt inkl batteri, kg	82kg
Maximalt motlut, grader	18°
Toppfart, km/h	45km/h
Maximal körsträcka, km	40km
Nominell hastighet, r/min	550r/min
Nominell spänning, V	60V
Nominell effekt, W	2000W
Nominell effektivitet, %	90%
Nominellt vridmoment, N·m	100N·m
Batterityp	Lithium
Batterikapacitet	20Ah
Laddare, Volt / Frekvens	220V AC / 50Hz
Lågspänningsskydd, V	54V
Laddningstid, h	5-6h
Flatstiftssäkring, A	10A
Batterisäkring, A	60A
Säkring i laddare, A	5A

Vivera

Nordbutiker AB

Gösvägen 28

76141 Norrtälje

Org. 556908-9385

Tel: 08-52230980

E-post: info@nordbutiker.se